



Vallée de la Cère et tributaires

Comité de pilotage Natura2000

**Saint-Julien
le-Pèlerin**

**8 décembre
2025**

14h



Comité de pilotage

- **Introduction : Michel Réveiller, Président du COPIL**
- **Bilan 2025 & perspectives d'actions 2026 :**
 - Bilan de 3 années de contractualisation agricole
 - Actions des contrats non agricoles non forestiers
 - Actions de communication et de sensibilisation
 - Etudes naturalistes : Rosalie des Alpes et Pique-Prune, poissons migrateurs, convention « éclusées »
- **Point d'information sur la procédure de modification du périmètre du site**
- **Questions diverses**



Bilan de l'animation 2025

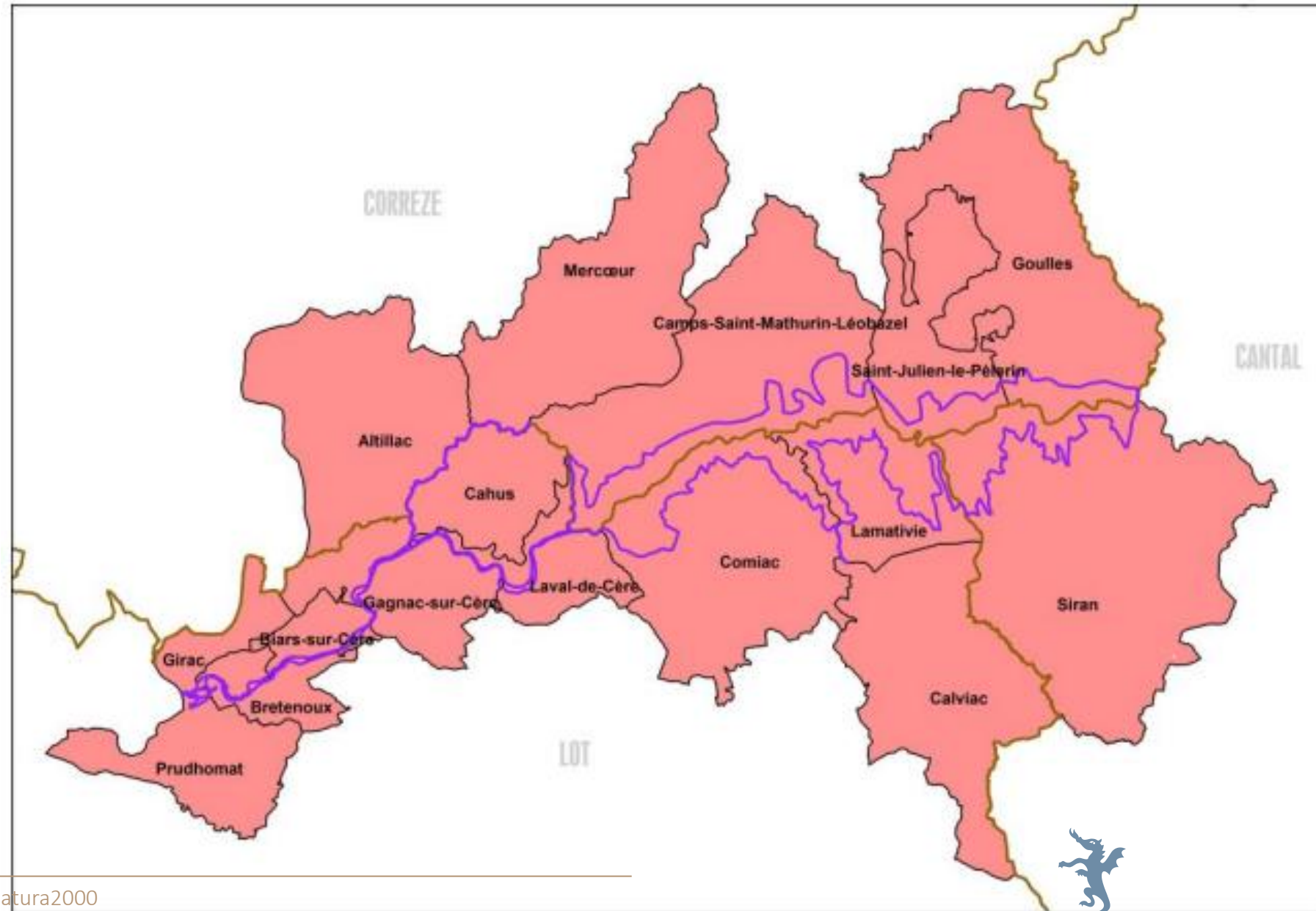
Perspectives d'actions 2026



Le Site Natura 2000

Vallée de la Cère

- 16 communes depuis Siran jusqu'à Prudhomat
- 3 276 ha
- 3 406 ha (extension en cours de finalisation)
- 17 habitats & 20 espèces IC
- Cours de la rivière & milieux de versant



Comité de pilotage Natura2000



Test du jeu Défi Natura 2000



= Espèces



= Outils



= Habitats



= Actions



= Education à
l'environnement



Départ ↗

Arrivée ↘

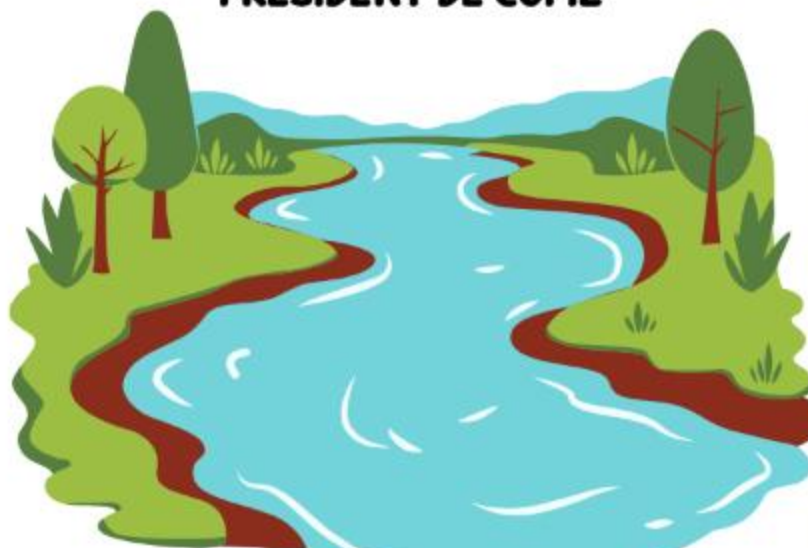


ELUS



PARTENAIRES

ANIMATEUR NATURA 2000/
PRESIDENT DE COPIL



Objectif : maintenir les prairies naturelles



Comité de pilotage Natura2000

Les enjeux agropastoraux

- Maintien de **prairies naturelles d'intérêt communautaire** (6410, 6510, 6230*)



- Maintien des **prairies humides, habitats des espèces d'intérêt communautaire** : Damier de la Succise, Cuivré des marais



Nouvelle programmation PAC 2023/2027

1 PAEC déposé dans le cadre d'un AAP régional DRAAF Occitanie en septembre 2022 :

- pour trois années : 2023 + 2024 + 2025
- pour les territoires Dordogne quercynoise et Cère en Occitanie car enjeux similaires
- montants demandés : 323 000 €

=> PAEC retenu : 165 000 € alloués (consommés en 2023 et 2024)

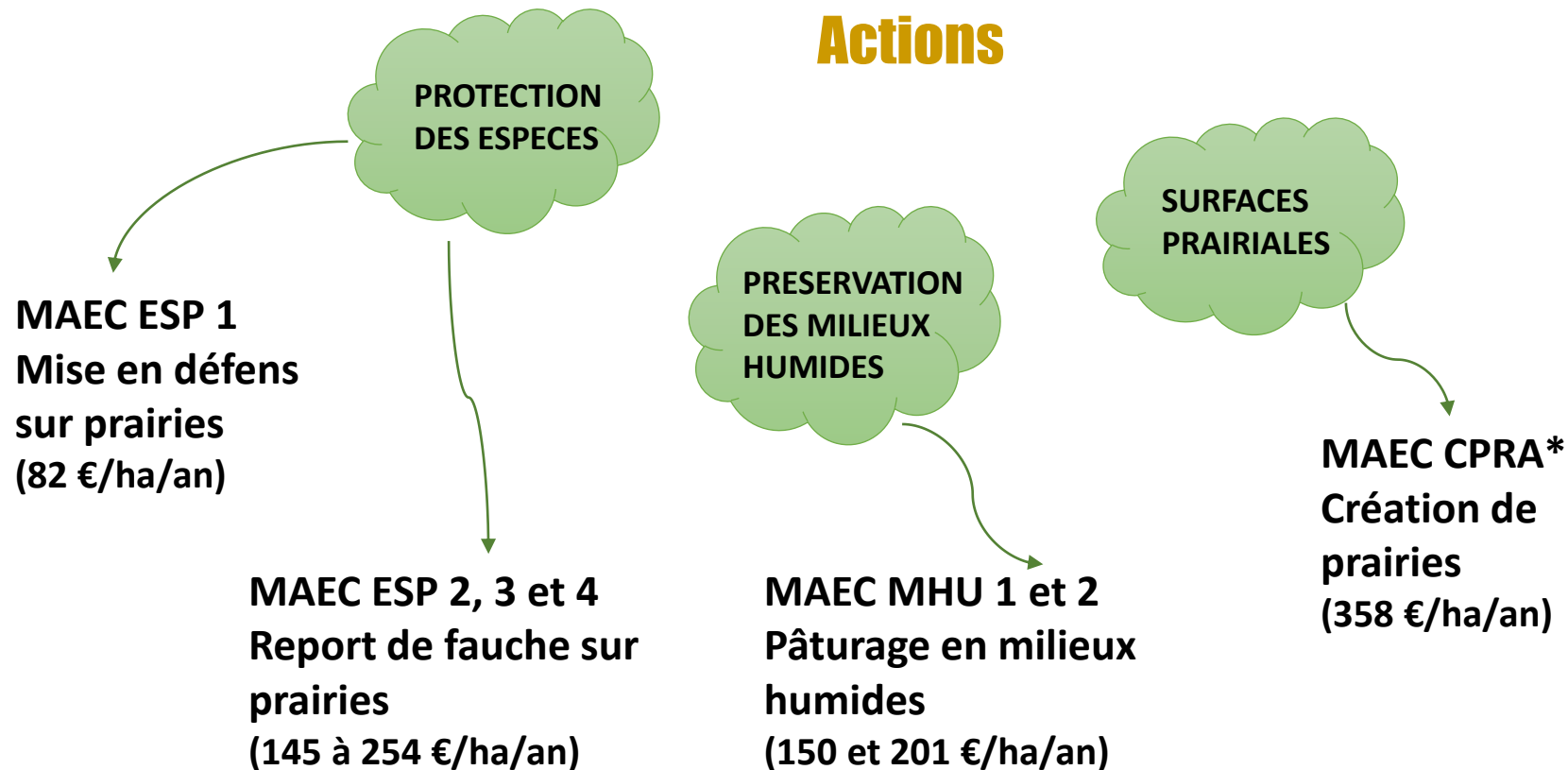
Pour cette année 2025 :

=> 60 000 € demandés et alloués



Maintenir la diversité floristique afin de préserver les milieux favorables aux espèces d'intérêt communautaire

Actions



Animation des MAEC en 2025

- **7 démarchages individuels réalisés** : ciblage exploitations avec des parcelles dans le périmètre modifié + croisement avec exploitations susceptibles d'engager aussi des MAEC auprès du SMDMCA (CPT)
- **Aucun engagement en 2025**
Raisons diverses : incertitude quant à la gestion des parcelles concernées sur les prochaines années ; plafond MAEC atteint (mesure système SMDMCA) ; faibles surfaces éligibles à l'échelle de l'exploitation (montant peu incitatif)...

Bilan 2025

Contractualisation agricole

Bilan des démarchages MAEC de 2023 à 2025 :

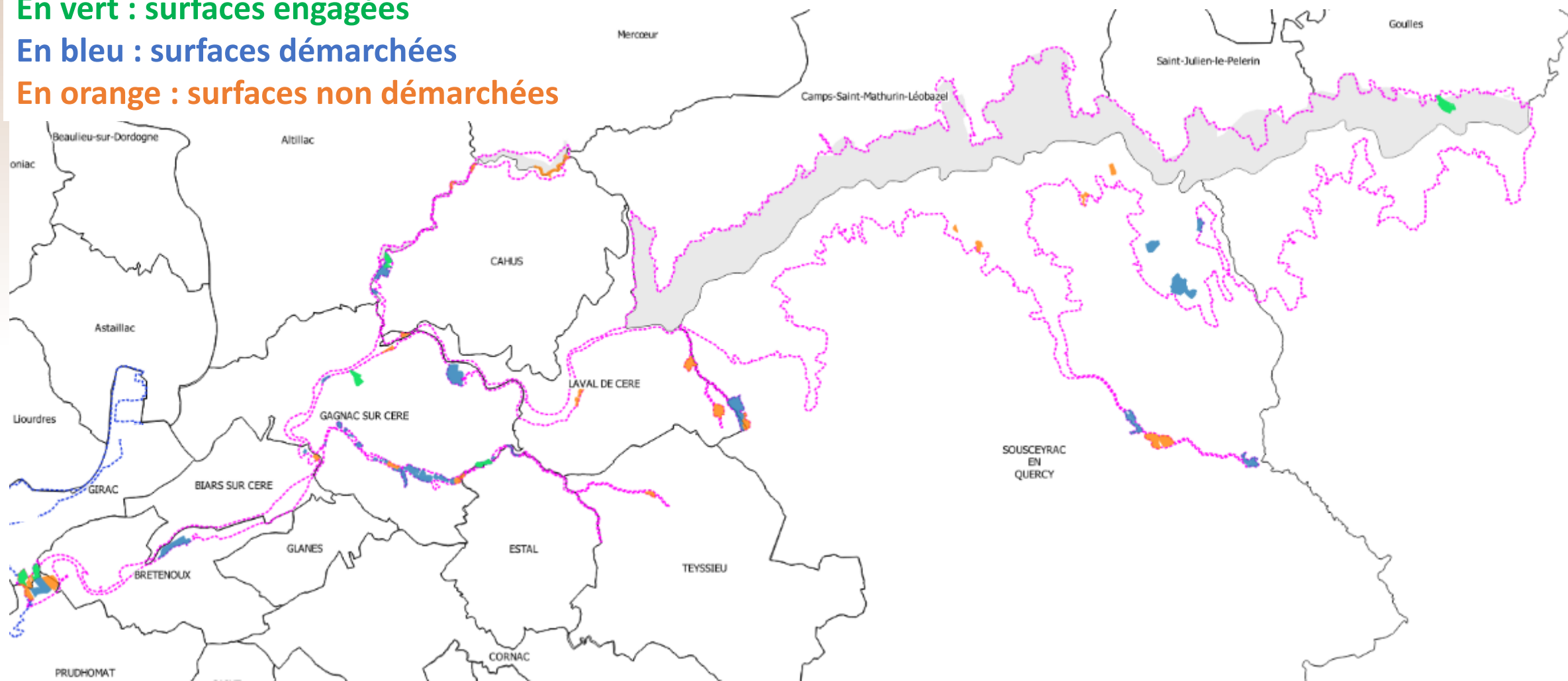
Sur partie Nouvelle-Aquitaine : peu de potentiel, démarchage assez exhaustif avec réunion et échanges avec les communes

Sur partie Occitanie : 61% des surfaces potentiellement éligibles ont été "démarchées"

En vert : surfaces engagées

En bleu : surfaces démarchées

En orange : surfaces non démarchées



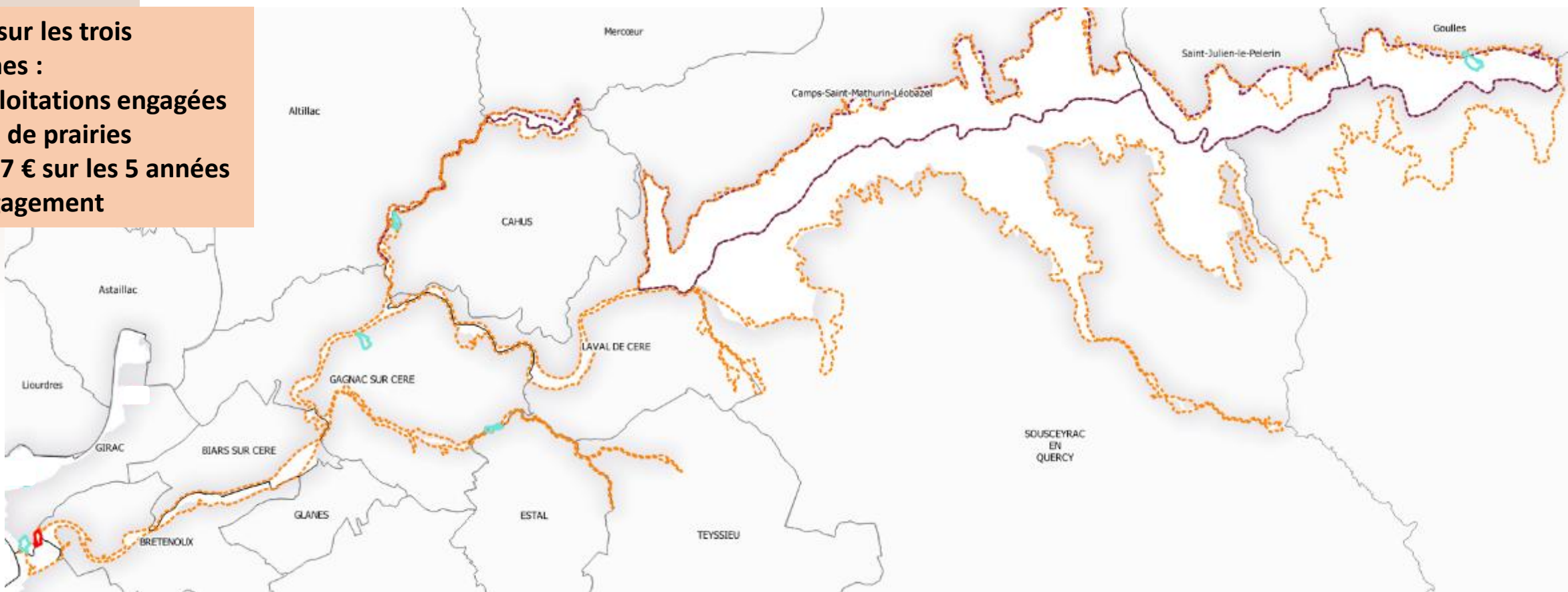
Bilan 2025

Contractualisation agricole

Bilan des engagements en MAEC en cours sur le site :
2023 (12,74 ha) + 2024 (2,02 ha) + 2025 (0 ha)

Au total sur les trois campagnes :

- 5 exploitations engagées
- 15 ha de prairies
- 16 227 € sur les 5 années d'engagement



Perspectives de contractualisation en MAEC en 2026

DRAAF Occitanie : actualisation du PAEC pour campagne 2026

Demande de 50 000 €
En attente retour DRAAF

Projet : 5 contrats

Stratégie :

- Parcelles de prairies le long des affluents de la Cère (notamment avec présence Ecrevisse à pattes blanches)



Formation biodiversité MAEC

2024 : création d'une formation "Préservation et gestion des prairies naturelles"

En 2 ½ journées – agriculteurs « 2023 » et « 2024 »

Premières ½ journées de formation en salle :

- 12 et le 21 novembre 2024

2025 : poursuite de la formation

Deuxièmes ½ journées de formation sur le terrain :

- 17 et 29 avril 2025



2026 : proposition d'1 nouvelle session de formation suite à la contractualisation agricole 2026 (pour les engagés en « 2025 » et en « 2026 »)

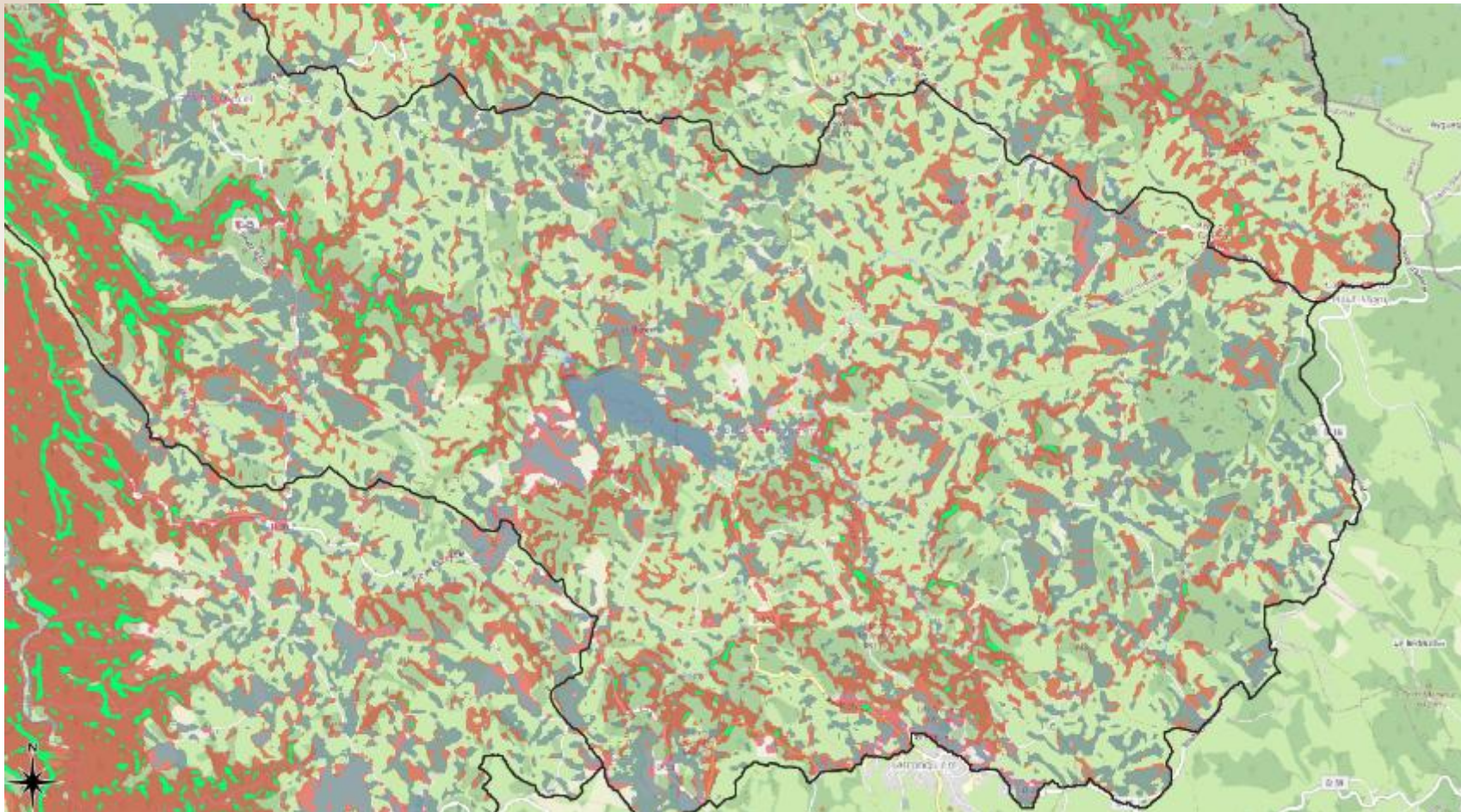
Contrat de progrès territorial Bave-Mamoul-Cère aval - SMDMCA

**Autres actions
agricoles**

**CPT Bave Mamoul
Cère aval**

**Modélisation
érosion
ruissellement**

- Partenariat avec l'INRAe
- Modélisation de l'aléa ruissellement sur l'ensemble du territoire CPT intégrant le périmètre N2000
- A venir : Modélisation de l'aléa « érosion » en lien avec la pression de colmatage des cours d'eau



Production

Transfert

Accumulation



**Autres actions
agricoles**

**CPT Bave Mamoul
Cère aval**

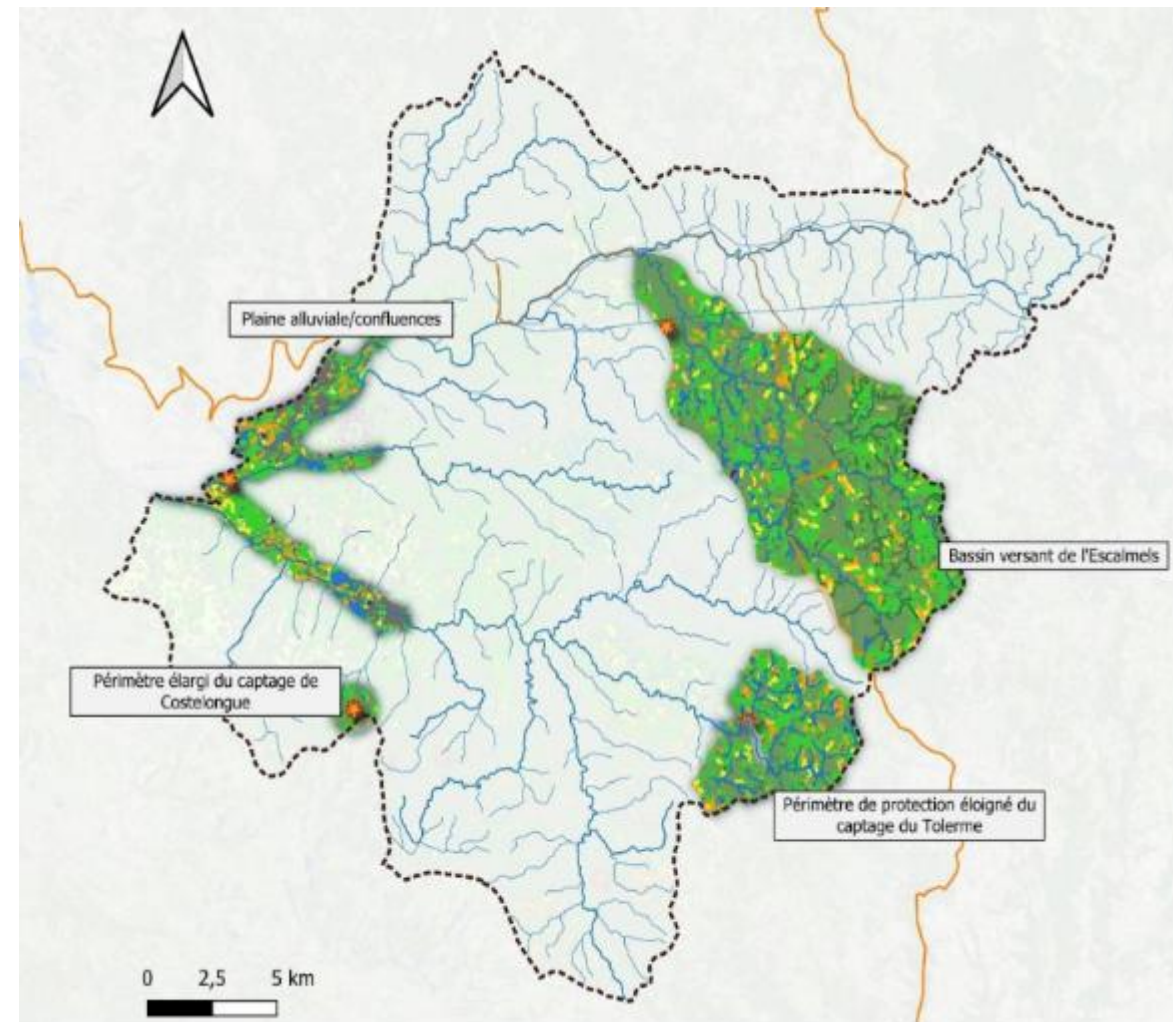
**Diagnostic
agricole**



Contrat de progrès territorial Bave-Mamoul-Cère aval - SMDMCA

Objectifs :

- Diagnostic environnemental et socio- économique de l'agriculture
- Enquêtes de terrain : diagnostics d'exploitation exhaustifs sur territoires pilotes : pratiques et pressions
- Leviers de remédiation et étude de leur faisabilité



Autres actions
agricoles

CPT Bave Mamoul
Cère aval

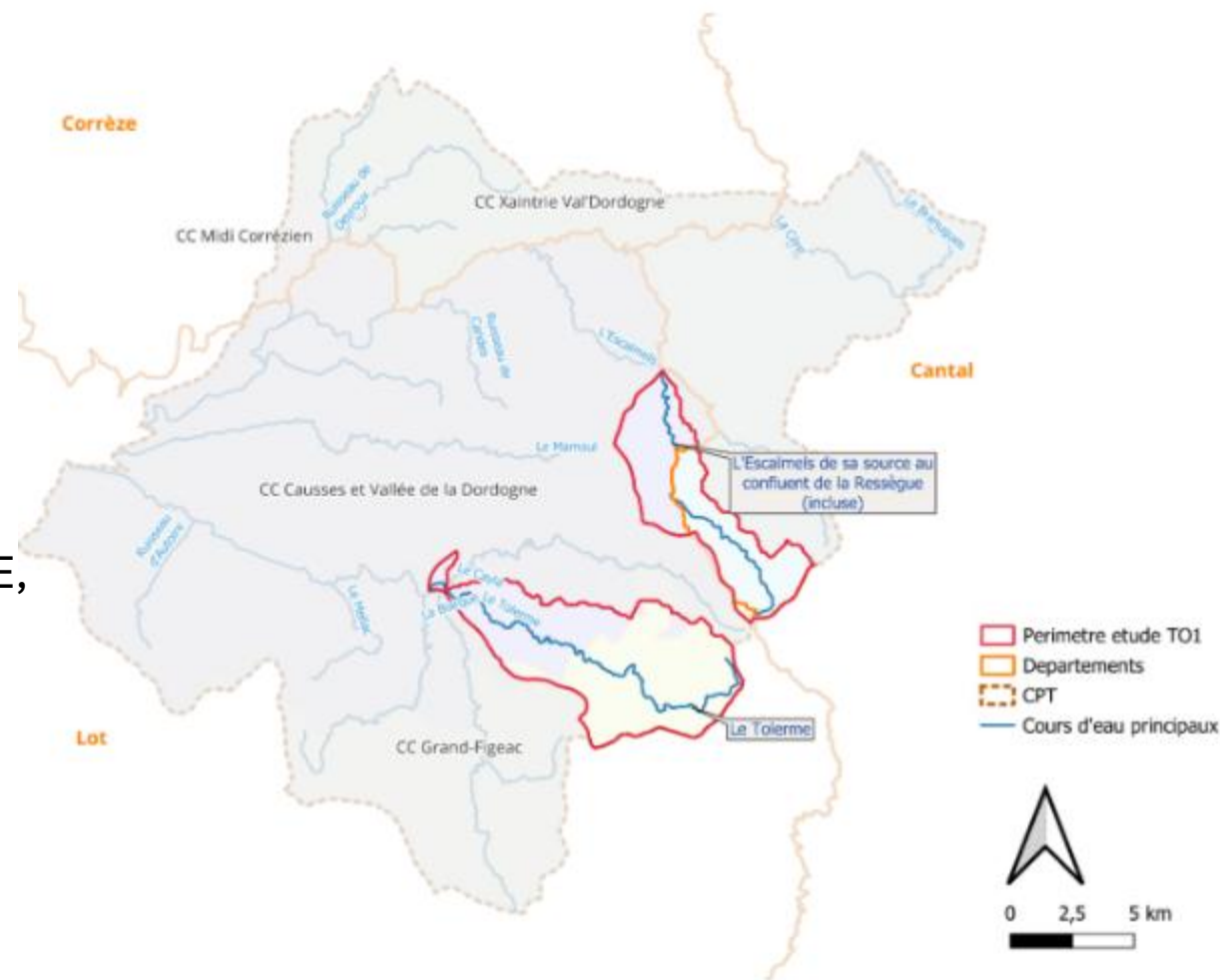
Diagnostic bocager



Contrat de progrès territorial Bave-Mamoul-Cère aval - SMDMCA

Objectifs :

- **Phase 1** : Analyse cartographique des Infrastructures Agroécologiques (haies, bosquets, lisières)
- **Phase 2** : Analyse de terrain sur les secteurs pilotes : fonctionnalités des IAE, notamment antiérosives
- **Phase 3** : Etablissement de fiches actions pour la restauration des fonctionnalités des IAE sur les secteurs les plus sensibles à l'érosion



Secteurs pilotes à prospector sur le terrain

Autres actions agricoles

CPT Bave Mamoul Cère aval

Bilan des MAEC 2024/2025



Deux campagnes 2024-2025

2 grands types de mesures

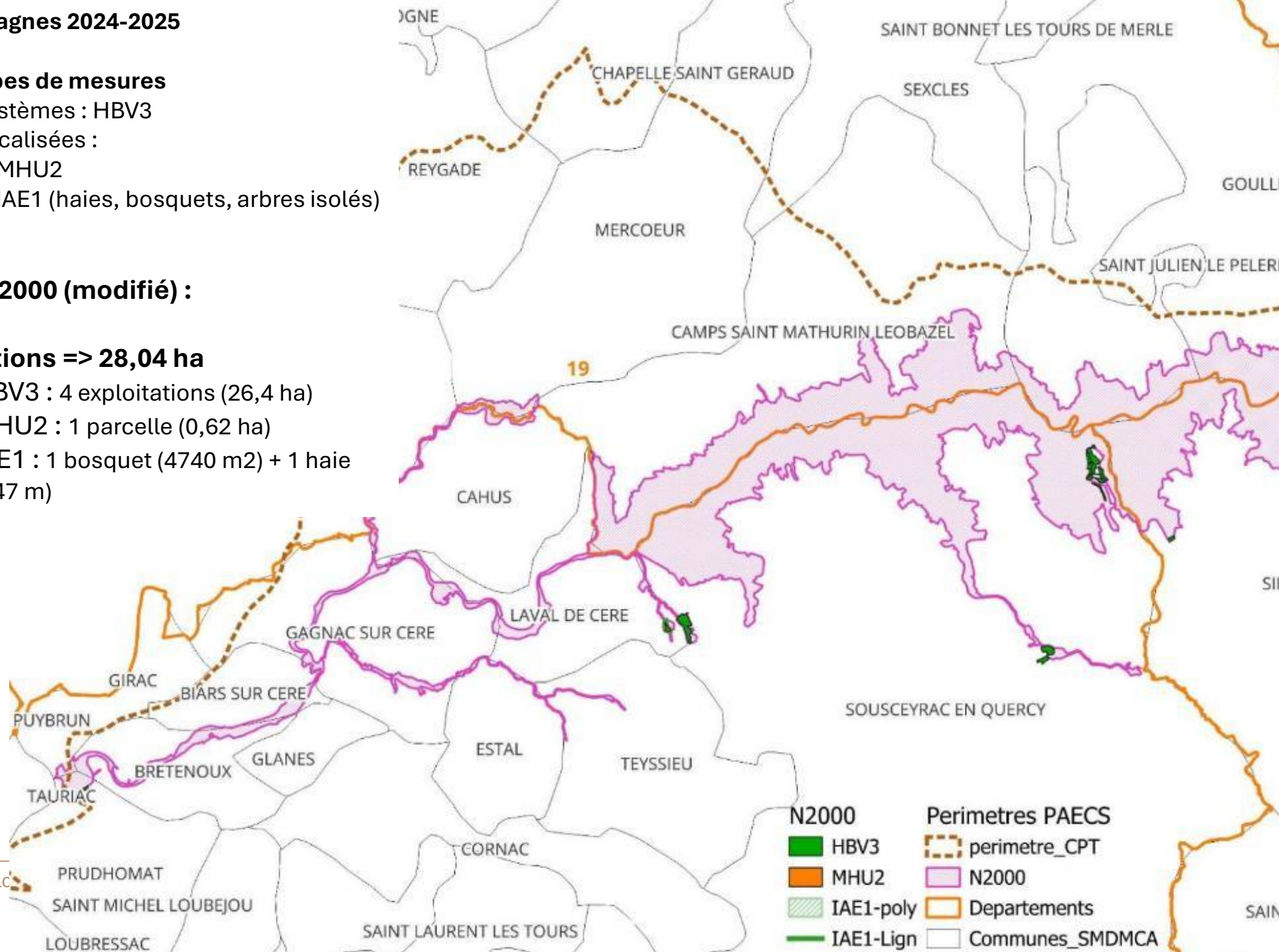
- Systèmes : HBV3
- Localisées :
 - MHU2
 - IAE1 (haies, bosquets, arbres isolés)

Bilan en N2000 (modifié) :

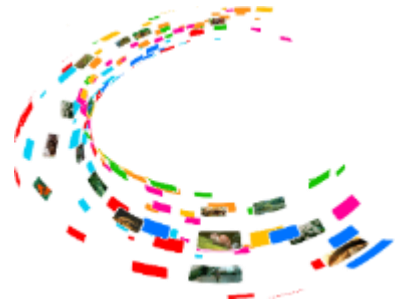
6 exploitations => 28,04 ha

- HBV3 : 4 exploitations (26,4 ha)
- MHU2 : 1 parcelle (0,62 ha)
- IAE1 : 1 bosquet (4740 m²) + 1 haie (547 m)

Comité de pilotage



Objectif : préserver les habitats d'espèces d'intérêt communautaire





Projet de création d'îlot de sénescence - Siran

- ✓ Dans le cadre de la révision d'1 PSG sur commune de Siran réalisée par Alliance forêt bois
 - ✓ Parcelles comprises dans Site N2000
 - ✓ Enjeux IC : **hêtraies acidiphiles, chauves-souris, insectes saproxylophages**
 - ✓ Objectifs : création d'un îlot de sénescence et maintien d'arbres sénescents disséminés sur pied
- ⇒ Contrat N2000 forestier (AAP 2026 Région AURA)



Gîtes à chiroptères de la cité de Lamativie – Camps-Saint-Mathurin-Léobazel

Juillet 2024 : Comptage colonie

250 Grands Rhinolophes + 60 aine Murins à oreilles échanrées

⇒ Effectifs stables

Juillet 2025 : Soirée de comptage en sortie de gîte + Comptage des juvéniles en intérieur

Cité de Lamativie en 2004



Suivi post-contrat du site de Lamativie – Sousceyrac en Quercy

- Bonne fonctionnalité des aménagements (à l'exception de quelques faiblesses localisées que l'agriculteur a dû reprendre)
- Reprise du pâturage => fixer les ronciers et fougères mais pas de régression marquée
- Habitats IC (lande à callune, pelouse à Nard, prairie tourbeuse) en état satisfaisant
- Linéaire de ruisseau mis en défens : plus d'érosion, développement localisé de la mégaphorbiaie et de ronciers desquels commencent à émerger de jeunes aulnes



Lac des Vergnes – Sousceyrac en Quercy

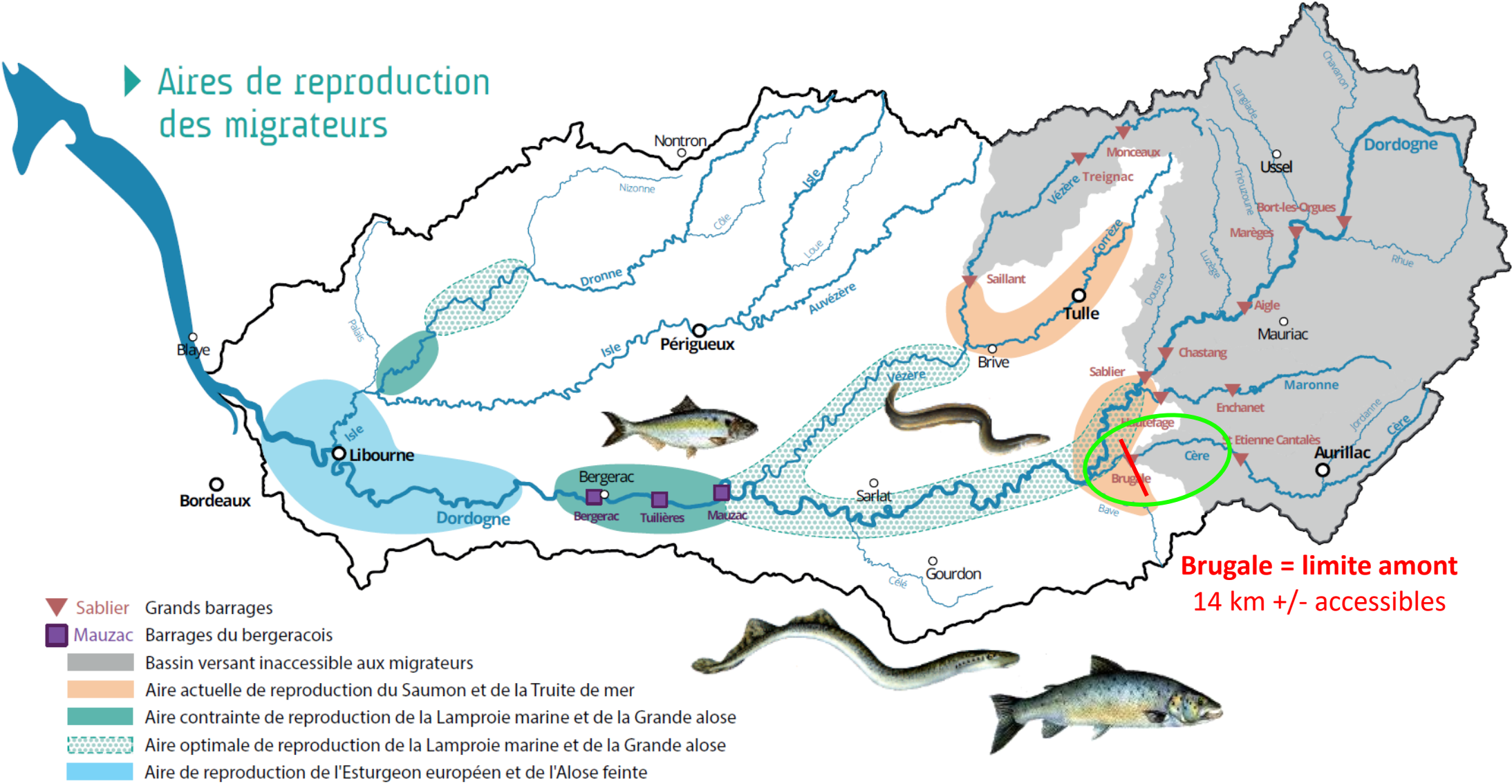
- ✓ Enjeux IC : mégaphorbiaies, forêts alluviales, tourbières à transitions et tremblants
- ✓ Objectifs :
 - Sensibiliser aux enjeux en présence
 - Aller vers une gestion plus différenciée
- ✓ 2025 : visite du site + premiers échanges avec la commune



Objectif : améliorer le potentiel d'accueil des espèces piscicoles

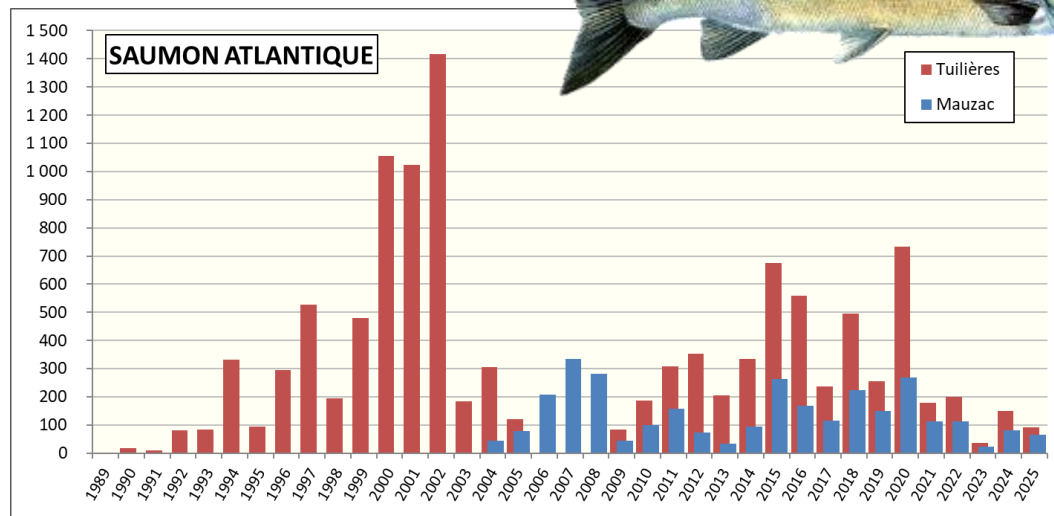


Suivi des Poissons migrateurs



Suivi des Poissons migrateurs

Saumon atlantique



91 saumons à Tuilières en 2025
dont 65 ont franchi Mauzac

Source : MIGADO

Un taux de transfert qui s'améliore depuis 2020
(nouvelle passe à Mauzac, lâchers d'eau expérimentaux)

Mais une tendance actuelle à la diminution
(aussi au niveau international)

Grande alose

- 10 000 en aval de Bergerac
- 1 600 à Tuilières
- 50 à Mauzac

Effectifs très faibles
mais tendance encourageante



Suivi des Poissons migrateurs

Lamproie marine

- 1 seule à Tuilières (idem 2024)
- Transferts de 2 220 individus sur la Dordogne lotoise

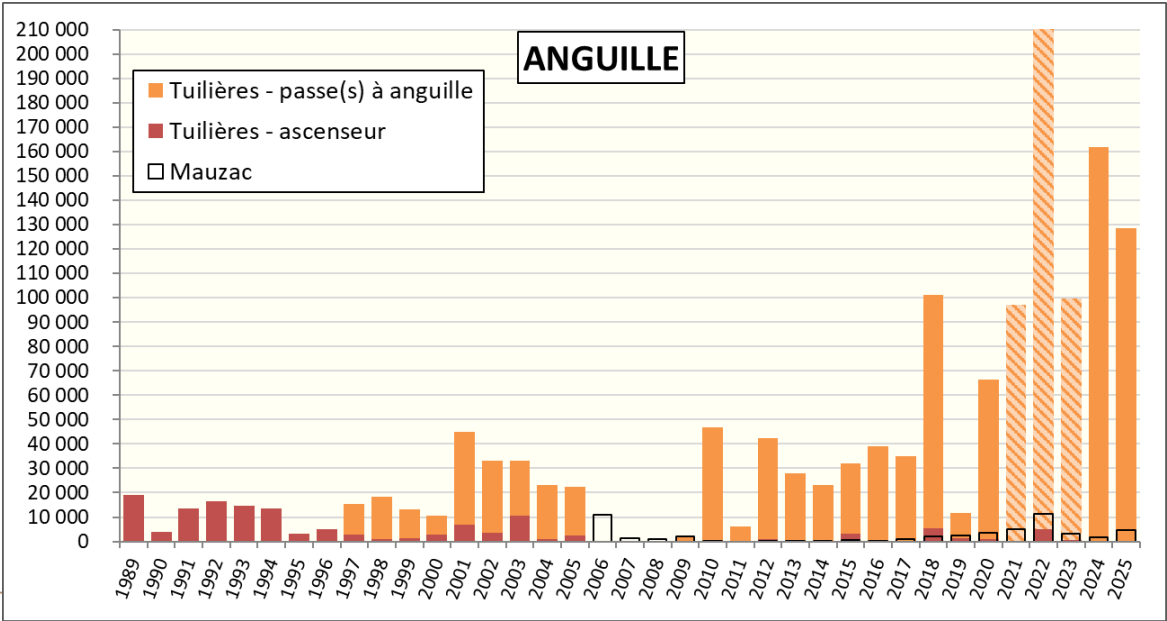
Environ 400 nids observés
dont 114 sur la Cère aval



Anguille

- 128 000 à Tuilières (3^{ème} meilleure année)
- 4 500 à Mauzac

Tendance positive depuis 6 à 8 ans
Franchissement toujours difficile à Mauzac



Convention "éclusées"

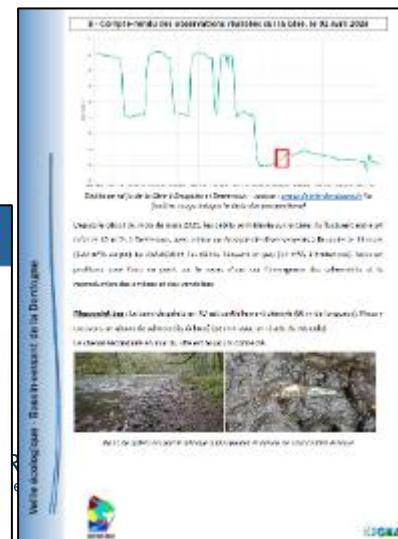
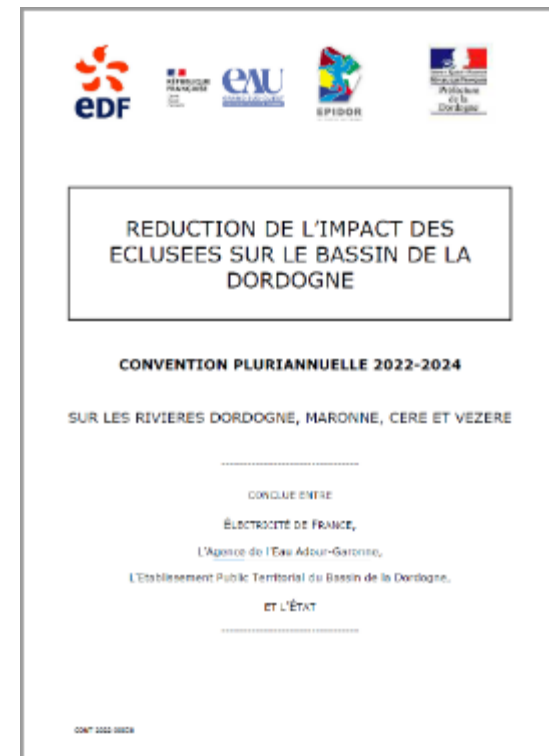
Convention Etat – EDF – Agence de l'eau – EPIDOR

Depuis 2004 (Défi éclusees) puis 2008 (Convention éclusees)

Signature de la convention pour 2025-2030

4 voies de travail :

- Améliorer la gestion des débits (gradients, débits seuils...)
- Restaurer les habitats (frayères, bras...)
- Améliorer les connaissances (suivis, études, expérimentations)
- Informer les usagers : **site web débits-dordogne.fr**

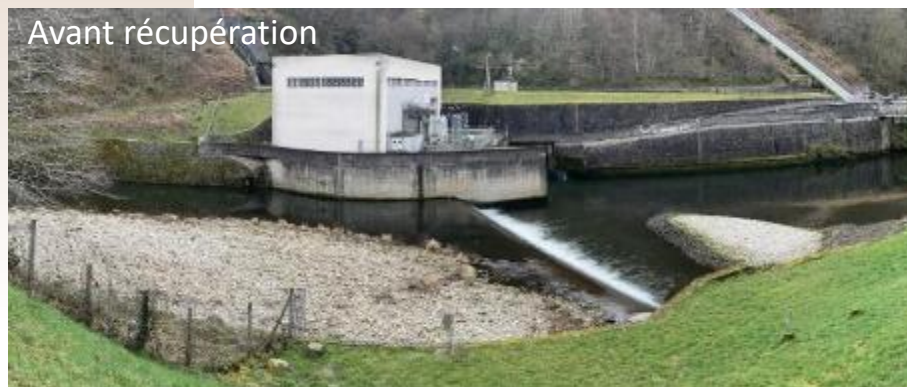


Convention "éclusées"

Opération expérimentale de gestion de sédiments

- Transfert de sédiments depuis Laval-de-Cère vers l'aval de Brugale (et un site sur la Dordogne)
 - Récupération de 3 100 m³ à Marconcelles
 - Transfert routier
 - Réinjection : cordons en berge pour une reprise par les crues

Barrage de
Brugale



Avant récupération



Après récupération

500 m³
sur la Cère
(aval Brugale)

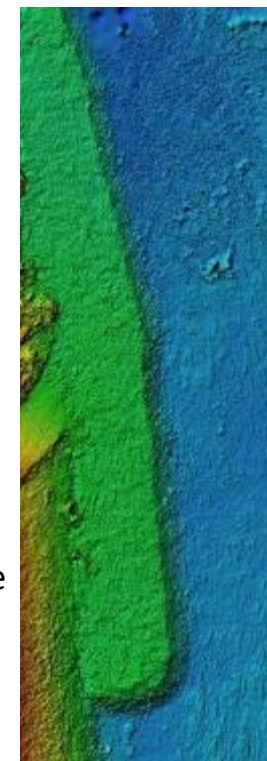


2 000 m³
sur la
Dordogne
(Thézel)



Suivi :

- Photographique
- Topographique
- Télémétrique



Objectif : améliorer les connaissances sur les insectes saproxylophages





CORRÈZE

Appel à projets 2023

« Études et suivis scientifiques Natura 2000 »

DREAL Nouvelle-Aquitaine / Région Nouvelle-Aquitaine



« **Opération Rosalie** »

Amélioration des connaissances sur

***Rosalia alpina*,**

dans le nord-est de la Nouvelle-Aquitaine

Lundi 1^{er} décembre 2025



CORRÈZE





Amélioration des connaissances sur la Rosalie des Alpes

Etat des connaissances sur la Rosalie des Alpes en Limousin

Programme sur 3 années : 2023, 2024 et 2025, financé par



3 objectifs :

- Actualiser les données dans les sites Natura 2000 en Limousin ;
- Améliorer les connaissances sur la phénologie, l'écologie et la localisation de l'espèce ;
- Mener des inventaires participatifs pour contribuer à combler les lacunes de connaissance.

4 axes de travail :

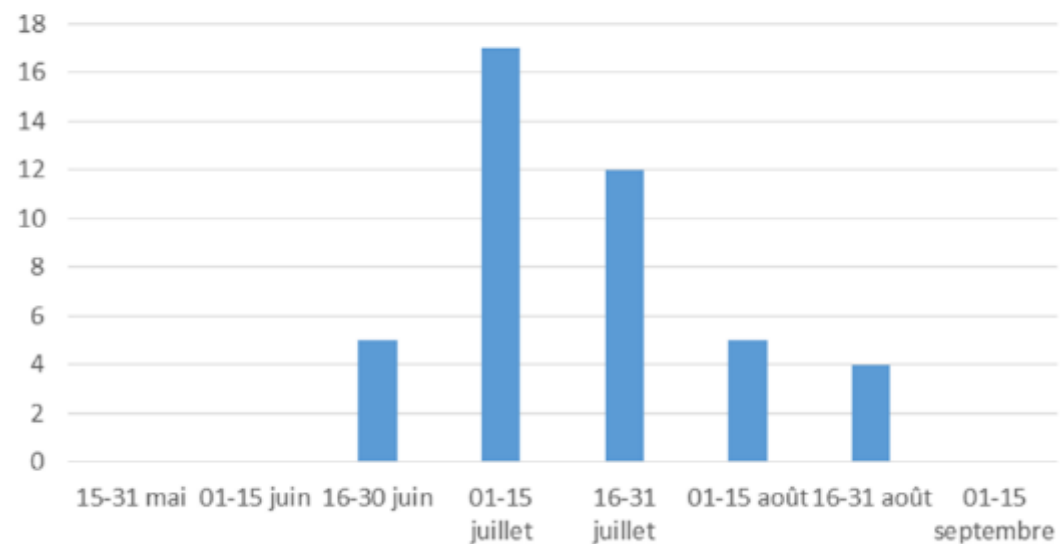
- Connaissance de la Rosalie des Alpes ;
- Connaissance de l'habitat de la Rosalie des Alpes ;
- Connaissance des outils de gestion ;
- Communication et livrables

Amélioration des connaissances sur la Rosalie des Alpes



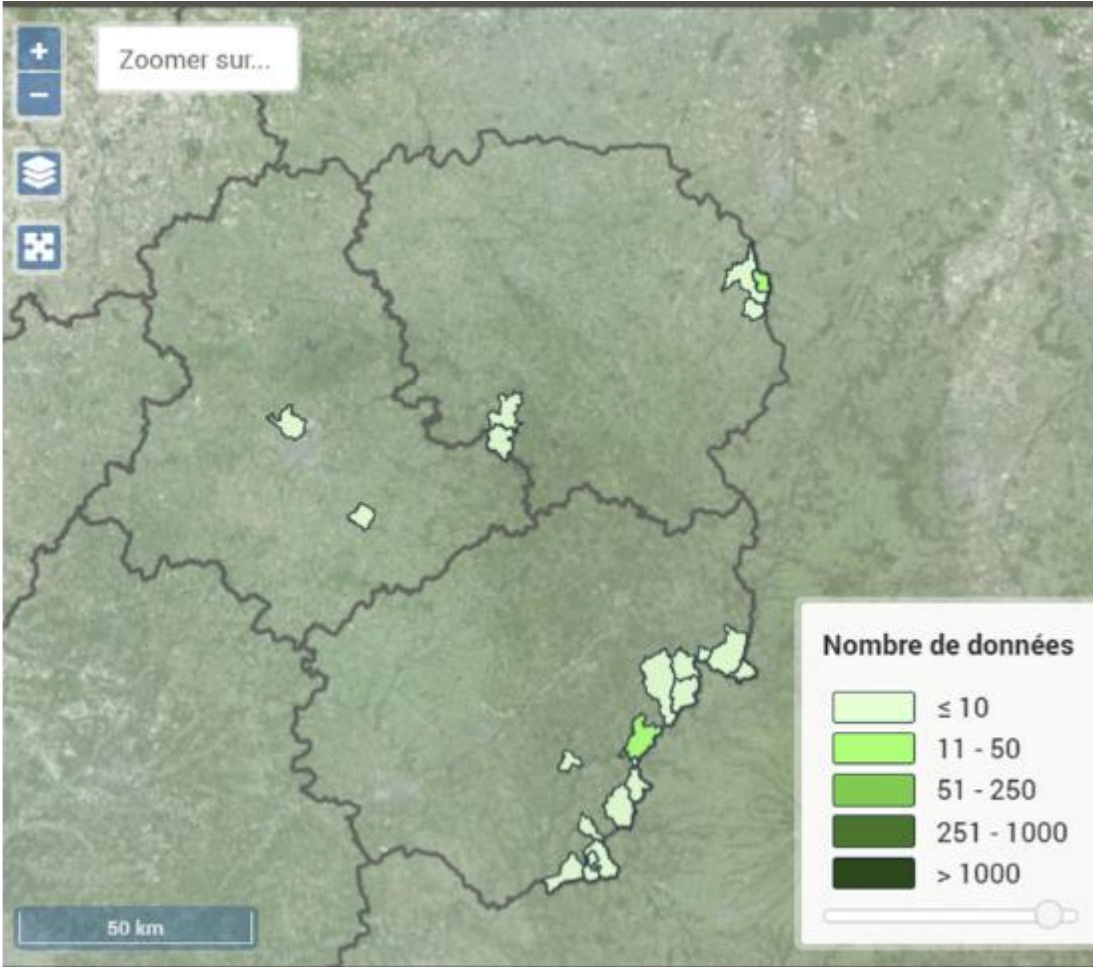
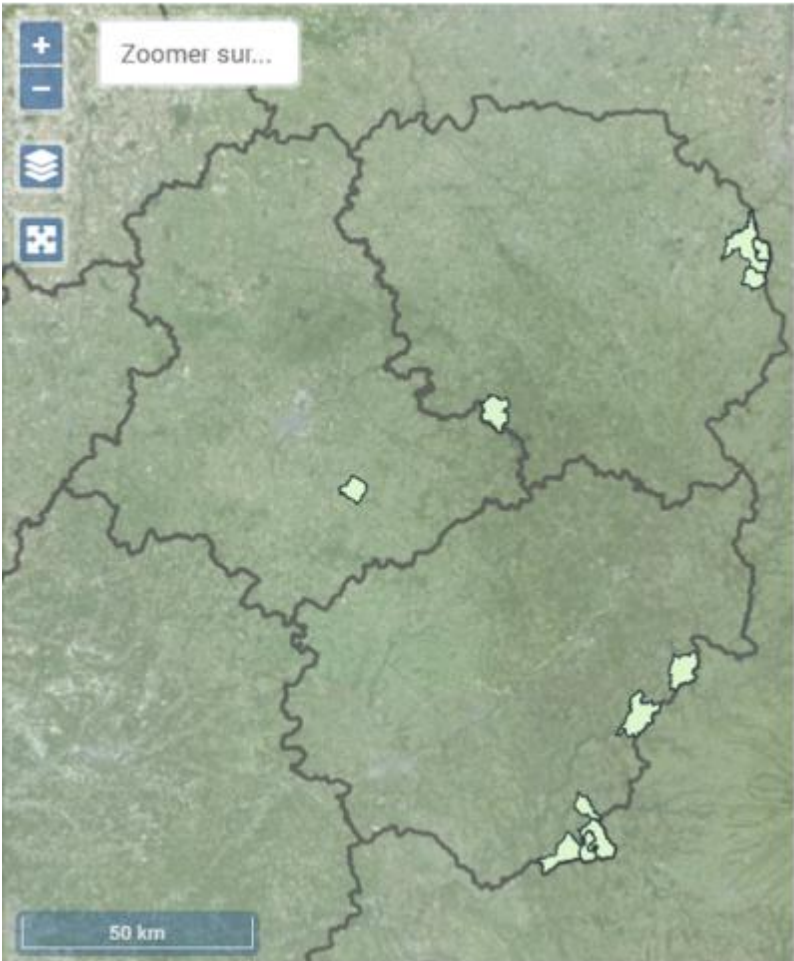
CORRÈZE

Nombre d'occurrences (1999-2025)





Amélioration des connaissances sur la Rosalie des Alpes





Amélioration des connaissances sur la Rosalie des Alpes

Etat des connaissances FR7300900 « Vallée de la Cère et tributaires »



3 individus vivants
observés + 1 mort

4 stations identifiées

Dates observations
précises
(juillet & août)
1 obs 1999
3 obs 2021

Arbres non identifiés

Type de boisement
non identifié

Amélioration des connaissances sur la Rosalie des Alpes

Cahier des charges régional

« Mesure F12I : Dispositif favorisant le développement de bois sénescents »

- **Préservation d'arbres sénescents au sein d'îlots d'un demi-hectare minimum**
- **Engagement sur 30 ans mais contrat sur 5 ans**
- **Sous action 1 (arbres sénescents) et sous action 2 (ilot N2000) indissociables**
- **Minimum 10 arbres/ha, diamètre sup à 45 cm (1,3 de hauteur),**
- **120 euros/arbre (plafond 2500 E/ha)**



Liste et Cahiers des charges des actions relevant des contrats Natura 2000 en milieux forestiers

F01i - Création ou rétablissement de clairières ou de landes	2
F02i - Création ou rétablissement de mares ou d'étangs forestiers	4
F03i - Mise en œuvre de régénérations dirigées	6
F05 - Travaux de marquage, d'abattage ou de taille sans enjeu de production	8
F06i - Chantier d'entretien et de restauration des ripisylves, de la végétation des berges et enlèvement raisonné des embâcles – contexte productif ou non	10
F08 - Réalisation de dégagements ou débroussailllements manuels à la place de dégagements ou débroussailllements chimiques ou mécaniques	12
F09i - Prise en charge de certains surcoûts d'investissement visant à réduire l'impact des dessertes en forêt	14
F10i - Mise en défens de types d'habitat d'intérêt communautaire	16
F11 - Chantiers d'élimination ou de limitation d'une espèce indésirable	18
F12i - Dispositif favorisant le développement de bois sénescents	20
F13i - Opérations innovantes au profit d'espèces ou d'habitats	26
F14i - Investissements visant à informer les usagers de la forêt	27
F15i - Travaux d'irrégularisation de peuplements forestiers selon une logique non productive	28
F16 – Prise en charge du surcoût lié à la mise en œuvre d'un débardage alternatif	30
F17i – Travaux d'aménagement de lisière étagée	31





CORRÈZE

Amélioration des connaissances sur la Rosalie des Alpes



Comité de pilotage Natura2000



Objectif : sensibiliser les publics



Comité de pilotage Natura2000

Communication :

Bilan 2025

&

Perspectives
2026

⇒ Communiquer auprès des habitants & élus

⇒ Refonte du site internet d'EPIDOR et des pages Natura 2000

Avec entrées par site Natura 2000 animé par Epidor

+

Avec entrées par acteurs

- ✓ Agriculteurs
- ✓ Forestiers
- ✓ Elus
- ✓ Porteurs de projet
- ✓ Propriétaires fonciers, usagers
- ✓ Professeurs des écoles, collèges, lycées

⇒ **2024/2025** : Rédaction des contenus et choix des illustrations

⇒ **2026** : Mise en œuvre

Comité de pilotage Natura2000



Communication :

Bilan 2025

&

Perspectives
2026

=> Communiquer auprès des habitants & élus

⇒ Création d'1 Plaque d'information Natura 2000

- ✓ Présentation de Natura 2000
- ✓ Les 6 sites animés par Epidor
- ✓ Les enjeux des sites animés par Epidor
- ✓ Le fonctionnement de Natura 2000



Communication :

⇒ Communiquer auprès des habitants & élus

⇒ Création d'une Charte graphique du site N2000

⇒ Création de panneaux d'information Natura 2000

⇒ À Siran et à Gouilles

Comité de pilotage Natura2000



Site Natura 2000 de la Vallée de la Cère et tributaires



La Commune de Gouilles, au cœur du Site Natura 2000 de la « Vallée de la Cère »

Ce site est inscrit au réseau Natura 2000 depuis 2009. Il concerne 82 kms de gorges et vallées le long de la Cère et de ses affluents, depuis l'aval de Laroquebrou jusqu'à la confluence avec la Dordogne. Il couvre une superficie de plus de 3 400 hectares.



Il concerne 3 régions (Occitanie, Nouvelle-Aquitaine, Auvergne-Rhône-Alpes), 3 départements (Lot, Cantal, Corrèze), et 16 communes, depuis Siran dans le Cantal jusqu'à Givac dans le Lot.

Ce site présente une grande diversité d'habitats naturels, dont 18 sont dits d'intérêt communautaire (pass à l'échelle de l'Europe), et 22 espèces d'intérêt communautaire.

Son intérêt est largement lié à la présence de frayères pour les poissons migrateurs, tels le Saumon Atlantique, la lamproie marine, la Grande alose, ainsi que par la présence de la lavache d'Europe.

Ce site est aussi d'une importance majeure pour les chauves-souris, avec de très nombreux gîtes connus d'hivernation et de reproduction (cavités, bâtiments, arbres, etc.). La tranquillité liée à l'incorporation des gorges, l'abondance de refuges naturels (abris sous rochers) ou artificiels (ouvrages abandonnés), et la qualité des milieux rendent ces secteurs très favorables aux chiroptères.

On trouve également la présence d'habitats naturels forestiers remarquables : hêtraies acidiphiles à sous et forêts à hêtres sur les pentes des gorges, forêts alluviales en fond de vallée.

Enfin, l'activité agropastorale a façonné des habitats naturels remarquables : prairies de lavache et pelouses alluviales en fond de vallée, et pelouses et landes sèches sur les plateaux.

La commune de Gouilles, en Cantal, participe à la gestion du site Natura 2000, et à la préservation de son patrimoine naturel.



Le réseau européen Natura 2000

Outils fondamentaux de la politique européenne de préservation de la biodiversité, les sites Natura 2000 visent une meilleure prise en compte des enjeux de biodiversité dans les activités humaines. Ces sites sont conçus pour protéger des habitats naturels et des espèces considérés comme rares à l'échelle européenne.

Au 1^{er} novembre 2022, la France compte 1 756 sites, dont 221 sites marins, couvrant près de 13 % du territoire français métropolitain et 54 % de la surface marine de la zone économique exclusive.

En France, la démarche du réseau Natura 2000 privilégie la recherche collective d'une gestion équilibrée et durable des espaces qui tienne compte des préoccupations économiques et sociales :

- les activités humaines et les projets d'infrastructure sont possibles en site Natura 2000. Pour éviter les activités préjudiciables à la biodiversité, les projets susceptibles d'avoir des incidences sur les espèces et habitats naturels doivent être soumis à évaluation préalable.
- au quotidien, la gestion des sites Natura 2000 relève d'une démarche participative des acteurs du territoire. Un comité de pilotage définit pour chaque site des objectifs de conservation et des mesures de gestion qui sont ensuite mises en œuvre sous forme de contrats, d'actions de communication et de sensibilisation, de conseils aux propriétaires et ayants-droits de parcelles.



Sensibilisation des publics :

⇒ Sensibiliser aux enjeux du site et à leur prise en compte dans les projets ou activités

⇒ Création de Journées InterCOPILs Natura 2000

Thème : services écosystémiques rendus par les milieux naturels

Mutualisation des sites N2000

- **7 octobre 2025 à Lacave : prairies**

A l'échelles des sites N2000 animés par Epidor et le PnrCQ, avec CBNPMP & Adasea.d'Oc

- **2 journées prévues en juin 2026 (St Chamassy et Reyraud) : milieux alluviaux et prairies**

A échelle des sites N2000 animés par EPIDOR

- **2 journées prévues en Corrèze en 2026 : prairies**

A échelle des sites N2000 animés par EPIDOR, le CEN NA et la LPO lim, avec le CBNMC



Sensibilisation des publics :

⇒ Sensibiliser aux enjeux du site et à la biodiversité

⇒ Création et propositions d'animations scolaires



Création d'1 animation nature

Propositions dans les écoles des communes des sites Dordogne quercynoise et Vallée de la Cère

Réalisations 2025 :

⇒ **2 interventions** : 1 classe de Cahus, 1 classe de Laval de Cère : 31 élèves de la maternelle au CM2

Perspectives 2026 :

⇒ **1 intervention** : 1 classe de Cahus
+ poursuite démarchage des écoles

⇒ Intervention formation des écodélégué(e)s des collèges du Lot le 30 janvier



Point d'information sur la procédure de modification du périmètre du site



Comité de pilotage Natura2000



Point d'information sur la procédure de modification du périmètre

Consultation des communes, régions et EPCI concernés

- Conduite par chaque Préfet de département
- Consultations réalisées :
 - Du 2/12/2024 au 02/04/2025 inclus pour les départements 19 et 46
 - Du 3/12/2024 au 03/04/2025 inclus pour le département 15

Consultation des autorités militaires des 3 régions concernées

- Consultation menée par la DREAL Occitanie



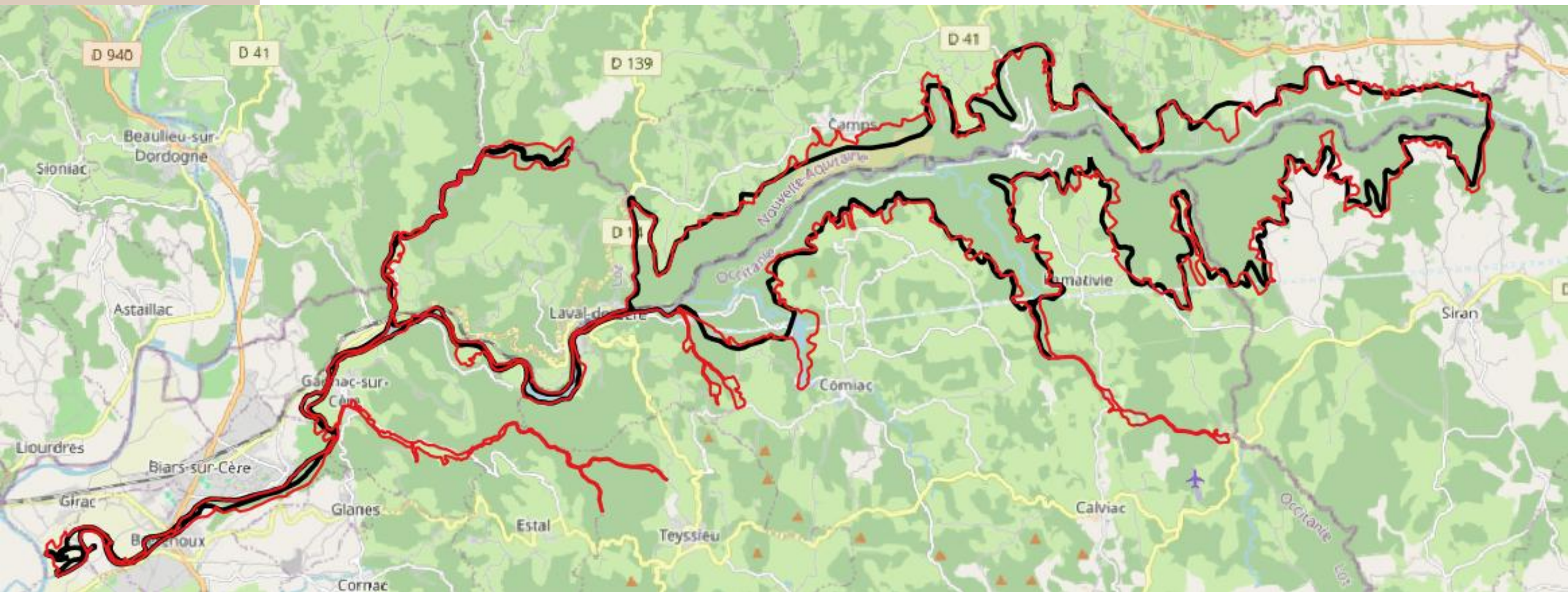
Point d'information sur la procédure de modification du périmètre

Suite à la consultation

- Finalisation d'1 fiche de synthèse de consultation par département, signée par chaque Préfet de département : en cours
- Constitution et envoi par DREAL Occitanie du dossier complet au Ministère et au MNHN : printemps 2026
- Transmission par le Ministère de la proposition à la Commission Européenne
- Validation par la Commission Européenne (des listes biogéographiques - sites d'importance communautaire)
- Nouvel arrêté ministériel du site



CARTE générale de visualisation de la modification de périmètre



3 276 ha => 3 406 ha



Vallée de la Cère et tributaires

Comité de pilotage Natura2000

Merci de votre attention



 **EPIDOR** **EPTB DORDOGNE**
Etablissement Public Territorial du Bassin de la Dordogne



Cofinancé par
l'Union européenne

